

**EWA ŻŁOTOWSKA**  
o swoim domu

Współczesne rezydencje:  
w jakim stylu?

Kleje i materiały  
na ciepłe podłogi

Jak wybudowałem dom  
z ceramiki poryzowanej?



# WŁASNY® 8 dom

2008  
(62)  
sierpień

*z konceptem*

CENA 7,90 zł (w tym 7% Vat)

Index 353752

www.wlasnydom.pl

12 pomysłów na  
**pokrycia dachowe**  
opisane i wycenione

**KOMINY  
PREFABRYKOWANE**  
nasz dobry wybór!

historia domu z okładki  
**Podmiejska rezydencja**

**ile kosztuje  
ogród**

**OKNA PLASTIKOWE czy DREWNIANE?**

**KRONIKA BUDOWY**

etap ostatni – koszty!

**UMOWA Z WYKONAWCĄ**

bez błędów i pułapek

9  
projektów  
domów

TEMAT MIESIĄCA

# SAMOCHÓD NA POSESJI

GARAŻ • WIATA • PODJAZD • BRAMA WJAZDOWA • BRAMA GARAŻOWA • NIEZBĘDNE INSTALACJE







# Reżyseria przestrzeni

Tekst: Sylwia Makowska-Rzałkiewicz  
Zdjęcia: Tomasz Augustyn Asystent: Jędrzej Stelmaszek

*Elegancja, spokój, harmonia. Udany mariaż tradycji i nowoczesności zaowocował powstaniem luksusowej rezydencji. Zapewnia ona swoim mieszkańcom nie tylko komfortowe mieszkanie, ale również staje się ich wizytówką – świadectwem pozycji i podejścia do życia*







# W

odległości zaledwie kilkunastu kilometrów od Warszawy, a jednocześnie pośród lasów, na strzeżonym terenie stanął okazały dom. Jego bryłę cechuje szczególna elegancja. Nie ma tu fajerwerków architektonicznych, zbędnych dekoracji ani zaskakujących nowoczesnych rozwiązań ze szkła i betonu. Pastelowa elewacja z białymi detalami i stolarką okiennie-drzwiową, spadzisty dach pokryty grafitową dachówką, trójkątny tympanon i proste kolumny – wszystko to wygląda okazale, ale jednocześnie przytulnie.

## *Stonowana elegancja*

Choć taki dom jest kosztowną inwestycją, nie chodziło o to, żeby epatować bogactwem. Prostota, elegancja i nawiązanie do tradycji to cele, które przyświecały planowaniu tego budynku.

– *Najważniejsze są proporcje* – podkreśla arch. Beata Kazimierska, autorka projektu. – *Dzięki nim budynek jest spokojny, harmonijny. Jeżeli zagubimy proporcje, choćbyśmy nie wiem jak bogato wyposażyli dom, będzie on pretensjonalny.*

Inspiracje architekturą willi w stylu dworskowym przejawiają się tutaj w subtelny sposób. Jak podkreśla projektantka, żadnego problemu nie stanowi zaprojektowanie współczesnych, przestronnych wnętrz w tradycyjnej bryle budynku. Okna ze szprosami czy boniowanie nie muszą wcale trącić myszką. Przekonujemy się o tym najlepiej, gdy wchodzimy do wnętrza. Zaskoczyć nas może jego nowoczesne wyposażenie. Nie odczuwamy jednak żadnego zgrzytu. Połączenie nowoczesności i tradycji okazało się jak najbardziej możliwe.

– *Nowoczesność to nie tylko forma, to raczej pewien sposób myślenia o architekturze* – podkreśla arch. Kazimierska. – *Ale wszystkie zasady, według których kształtuje się przestrzeń współczesnego domu, tak naprawdę mają wielowiekowe korzenie.* ▶

### **NOWOCZESNE WNĘTRZE W TRADYCYJNEJ BRYLE.**

Hol doświetlony jest przez duże okno na dwie kondygnacje z delikatnymi szprosami. Schody były specjalnie tak projektowane, aby spocznik zmieścił się pod nisko osadzonym parapetem







### *Otwarte przestrzenie rozświetlane słońcem*

Dom ma ponad 350 m<sup>2</sup> powierzchni użytkowej, ale to, że odbierany jest jako przestronny, nie jest jedynie zasługą dużego metrażu.

– Pierwsza sprawa to otwarte przestrzenie, druga – światło, a trzecia to wykorzystanie naturalnej, wspólnej nam wszystkim logiki poruszania się po wnętrzach domu – wyjaśnia projektantka. Gości wita przestronny hol z otwartą klatką schodową, który niemal w niezauważalny sposób przechodzi w salon. Tu z centralnie zlokalizowanej dużej narożnej kanapy możemy cieszyć się zarówno widokiem ognia płonącego w kominku, jak i ogrodu rozpościerającego się za czteroskrzydłowymi drzwiami tarasowymi. Żywa gra światła w salonie staje się jeszcze ciekawsza dzięki promieniom wpadającym z boku przez kolejne drzwi tarasowe, które znajdują się w jadalni obok. Wrażenie potęgują jeszcze bardziej naturalne barwy, w których wykończono wnętrza – kolory piasku i drewna. Jasne beże i brązy zostały przełamane mocnym akcentem ciemnobrązowych drewnianych mebli o prostych kształtach. W tym domu, choć ogromnym, nie sposób się zgubić. Jego projektantka nazywa to świadomą reżyserią przestrzeni. Wchodzący niemal jak za rękę prowadzony jest przez poszczególne pomieszczenia. Po jednej stronie salonu znajduje się kuchnia i jadalnia, po drugiej gabinet i łazienka, głębiej pomieszczenia gospodarcze i przejście do garażu. Schody prowadzą na poddasze, gdzie zaczyna się już strefa prywatna. ▶

**ELEWACJA OGRODOWA** nawiązuje do elewacji frontowej. Widać tu rygorystycznie przestrzeganą symetrię. Rytm wyznaczają okna ze szprosami i boniowanie

**BALUSTRADA ZE SZKŁA I STALI** jest lekka i niemal niezauważalna. Prześronności klatki schodowej dodaje delikatnie mieniący się tynk strukturalny





**OTWARTA PRZESTRZEŃ NIE OZNACZA BRAKU PODZIAŁÓW FUNKCJONALNYCH.** Gabinet oddzielają od salonu dwuskrzydłowe drzwi z matowego szkła. Kuchnia pozostaje niezauważalna dla siedzących na kanapie, a jadalnia, choć nie zamknięta drzwiami, częściowo ukryta jest za ścianą. Wszystkie pomieszczenia spaja ten sam sposób wykończenia – proste meble w minimalistycznym stylu wprowadzają ład i porządek, a naturalne barwy czynią przestrzeń bardziej przytulną







**KUCHNIA, O JAKIEJ MARZY KAŻDA PANI DOMU:** przestronna, wyposażona w nowoczesny sprzęt agd, jasna i z widokiem na ogród. Po środku króluje wyspa wykończona marmurem i drewnem, w której ukryto płytę kuchenki. Wyciąg spełnia nie tylko rolę funkcjonalną, jego owalna, stalowa bryła stała się ciekawym elementem dekoracyjnym



**DBAŁOŚĆ O DETAL I WYSOKA JAKOŚĆ MATERIAŁÓW.** Balustrada schodów czy drewniane kratki przykrywające ukryte w podłodze ogrzewanie nadmuchowe świadczą o szczególnej uwadze, jaką poświęcono estetyce



*Śniadanie w takiej kuchni to nie tylko posiłek, to wypoczniki. Obniżone parapety pozwalają bez przeszkód delektować się widokiem w oknem*





**POKÓJ DZIECIĘCY Z WYJŚCIEM NA DUŻY BALKON OPARTY NA KOLUMNACH.** Choć pomieszczenie znajduje się na poddaszu, skosy w niczym nie przeszkadzają. Można je zauważyć patrząc na rogi pokoju tuż przy suficie. Okna są zakończone łukami i wyprowadzone ponad dach. Dziecku nie zabraknie przestrzeni – oprócz pokoju i łazienki ma jeszcze do dyspozycji korytarz, w którym zaplanowano kąciak do zabawy

## *Poddasze prawie bez skosów*

Część prywatna rezydencji to przede wszystkim komfort i wygoda. Zupełnie nie odczuwa się tego, że jest to poddasze. Skosy widać tylko w rogach pomieszczeń przy samym suficie. Na wprost schodów znajduje się apartament rodziców z dużą sypialnią, garderobą i łazienką. Sypialnia urządzona jest w tym samym stylu, co parter. Duże łóżko o prostych kształtach stoi na wprost przeszklonych drzwi balkonowych. Nic nie może się równać z przyjemnością, kiedy tuż po przebudzeniu możemy wyjść na słoneczny balkon...

Obok sypialni rodziców umieszczono pokój gościnny. Ze względu na komfort odwiedzających i poszanowanie intymności mieszkańców wyposażono go w oddzielną łazienkę. Wykończono ją bardzo odważnie – o charakterze tego pomieszczenia decydują czarne i białe płytki ceramiczne z fakturą oraz czarno-białe fotografie na ścianach.

## *Dziecięce królestwo*

Najbardziej barwna część domu to królestwo dzieci. Mają one swoją własną wyodrębnioną przestrzeń. Wchodzi się do niej przez obszerny hol wyłożony bajecznie miękką wykładziną. Tu zorganizowano miejsce do wspólnych zabaw. Przechodzi się z niego do dwóch pokoi, które połączone są wspólną łazienką. Każdy z pokoi ma swój własny balkon. Takie rozwiązanie funkcjonalne jest niezwykle wygodne. Bliskość sypialni rodziców pozwala mieć młodsze dzieci pod kontrolą, natomiast zamknięcie drzwi do części dziecięcej wystarczy, aby zapewnić śpiącym dzieciom ciszę, a rodzicom odrobinę odpoczynku i intymności. ■



## METRYKA PROJEKTU

### Autor projektu:

arch. Beata Kazimińska-Korsak  
Pracownia Autorska Domy Polskie

### Projekt wnętrz we współpracy z:

arch. arch. Dorota i Dariusz Polisiak  
Bauart Studio

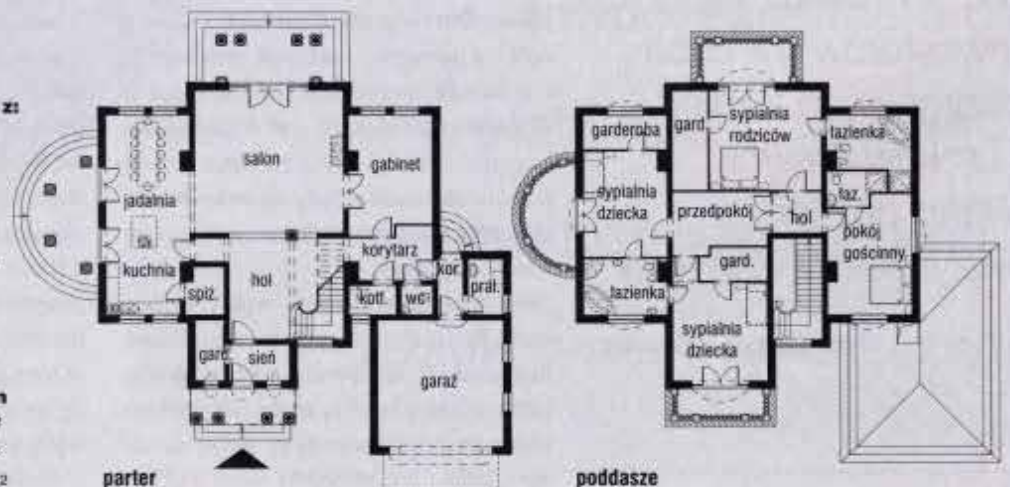
### Inwestor:

Westmark-Venessa

Dom znajduje się na osiedlu Ventana w Walendowie

**Dom wolno stojący,  
z poddaszem użytkowym,  
niepodpiwniczony,  
z dwustanowiskowym garażem**

- powierzchnia użytkowa: 357,39 m<sup>2</sup>
- powierzchnia całkowita: 465,14 m<sup>2</sup>
- powierzchnia zabudowy: 252,98 m<sup>2</sup>







**ŁAZIENKA DZIECIĘCA**  
to nie tylko słoneczna, żółto-pomarańczowa kolorystyka, ale także dostosowana do potrzeb najmłodszych ceramika sanitarna. Rozświetlona słonecznym światłem staje się przyjemnym miejscem kąpieli



**LUKSUSOWA ŁAZIENKA RODZICÓW.** Mimo ciemnych płytek ceramicznych jest ona widna i przestronna. Wszystko dzięki dużemu oknu i licznym lustram, które odbijają światło słoneczne. Znalazło się tu miejsce na dużą wannę, prysznic, dwie umywalki, w.c. i bidet

